

---

# Duurzaamheidverslag 2013



# Inhoudsopgave

Inhoudsopgave .....	2
Woord vooraf .....	3
Voorwoord .....	4
Inleiding .....	5
1. Realisatie en uitgifte.....	6
1.1 Infrastructuur.....	6
1.2 Watersysteem, ecologische verbindingzone en landschappelijke inpassing.....	7
1.3 Glastuinbouwlocatie .....	8
1.4 Bedrijventerrein.....	9
1.5 Autonome ontwikkelingen suikerfabriek .....	10
2. Winstgevende Symbiose & Samenwerking .....	12
2.1 Aanvullend gietwatersysteem.....	13
2.2 150/20 kV station .....	14
2.3 Warmtekrachtkoppeling en Gasontvangststation .....	15
2.4 Bietengrond .....	16
2.5 Windturbines.....	17
2.6 Spuiwatersysteem.....	18
2.7 Restwarmte.....	19
2.8 CO <sub>2</sub> distributie.....	20
2.9 Toekomst.....	21
3. Beheersorganisaties .....	22
3.1. Koepeloverleg Nieuw Prinsenland .....	22
Interview .....	23
3.2 Stichting AFC Nieuw Prinsenland .....	24
3.3. Coöperatieve vereniging Glastuinbouw Nieuw Prinsenland U.A.....	24
3.4. Coöperatieve vereniging Bedrijventerrein Nieuw Prinsenland .....	24
3.5 Burenraad Nieuw Prinsenland.....	25
4. Sociaal maatschappelijk.....	27
4.1 Werkgelegenheid.....	27
4.2 Maatschappelijke betrokkenheid .....	27



## Woord vooraf

Voor u ligt het derde duurzaamheidsverslag van het Agro & Food Cluster Nieuw Prinsenland.

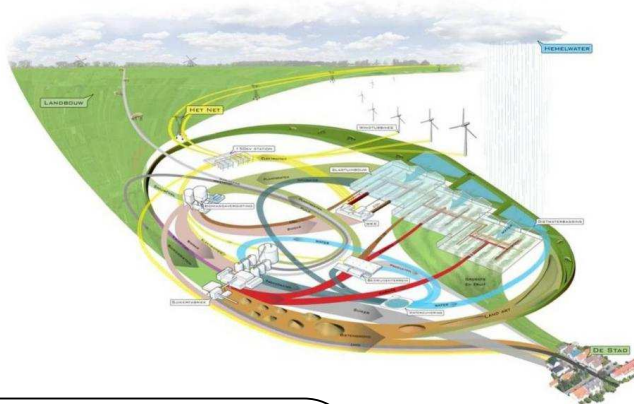
Suiker Unie en de Tuinbouwontwikkelingsmaatschappij (TOM) streven een duurzame ontwikkeling van het AFC Nieuw Prinsenland na. Daarom vinden ze het belangrijk om op een heldere en inzichtelijke manier te rapporteren over hun prestaties m.b.t. duurzaamheid.

Dit verslag geeft de stappen weer, die we in 2013 hebben gemaakt op het gebied van uitgifte en realisatie en de ontwikkeling van winstgevende symbiose en samenwerking.

We blijven streven naar een zo duurzaam mogelijke ontwikkeling. Dat geven wij ook mee aan onze samenwerkingspartners en vestigende bedrijven.

Albert Markusse  
Algemeen Directeur Suiker Unie

Piet Janmaat  
Directeur Tuinbouwontwikkelingsmij.



De website [www.nieuwprinsenland.nl](http://www.nieuwprinsenland.nl) biedt meer achtergrondinformatie over de deelprojecten.

Vragen, opmerkingen of suggesties ontvangen wij graag op het volgende adres:

[info@nieuwprinsenland.nl](mailto:info@nieuwprinsenland.nl)

## Voorwoord



Landbouw en voedselindustrie dicht bij elkaar te brengen om samen efficiënter en effectiever te kunnen werken. Dat is vanaf het eerste moment het uitgangspunt voor de ontwikkeling van Nieuw Prinsenland geweest. Deze clustering zou waardevolle kansen bieden om energiestromen uit te wisselen en samen te werken aan innovatieve oplossingen. Een betere basis voor een duurzame toekomst kun je niet hebben.

Ook in 2013 is de duurzaamheidsbelofte van Nieuw Prinsenland weer waargemaakt met een aantal klinkende resultaten. In dit Duurzaamheidsverslag 2013 kunt u daar uitgebreid over lezen. Maar een paar projecten wil ik er toch alvast voor u uitlichten. Bijvoorbeeld de gietwaterfabriek die door de Tuinbouwontwikkelingsmaatschappij (TOM) is gerealiseerd. Water dat tijdens het productieproces van de Suikerfabriek

wordt verbruikt, wordt in deze installatie gezuiverd zodat het kan worden opgeslagen om in tijden van droogte opnieuw gebruikt te kunnen worden als gietwater in de kassen. Een prachtig voorbeeld van hoe clustering van bedrijfstakken de kringloop kan sluiten en optimaal gebruik van grondstoffen kan stimuleren.

De duurzaamheid van Nieuw Prinsenland is ook terug te zien in de ecologische verbindingzone die in 2013 in het gebied werkelijkheid is geworden. Deze zone laat zien dat natuur, bedrijvigheid en recreatie in Nieuw Prinsenland hand in hand gaan. Maar vooral laat de ecologische verbindingzone zien dat de ontwikkelingen in Nieuw Prinsenland niet op zichzelf staan. AFC Nieuw Prinsenland is één van de sterke clusters die de provincie Noord-Brabant heeft aangewezen als gebieden om te investeren in campussen en werklocaties. Daarmee is de ontwikkeling van dit gebied niet alleen voor de gemeente Steenbergen van groot belang maar ook voor de rest van Brabant. Dankzij de warme samenwerking die we als gemeente mogen hebben met de TOM en de Suiker Unie, kan Steenbergen deze regionale rol met verve vervullen.

Ik vind het dan ook een eer om dit voorwoord van het Duurzaamheidsverslag Nieuw Prinsenland 2013 tot u te mogen richten. Ik feliciteer de initiatiefnemers Suiker Unie en TOM met de prachtige resultaten die zij ook in 2013 weer op het gebied van duurzaamheid hebben behaald en ondersteun van harte de ambities voor 2014 en verder. Want van een duurzaam Nieuw Prinsenland plukken we allemaal de vruchten.

J.A.M. Vos,  
Burgemeester gemeente Steenbergen

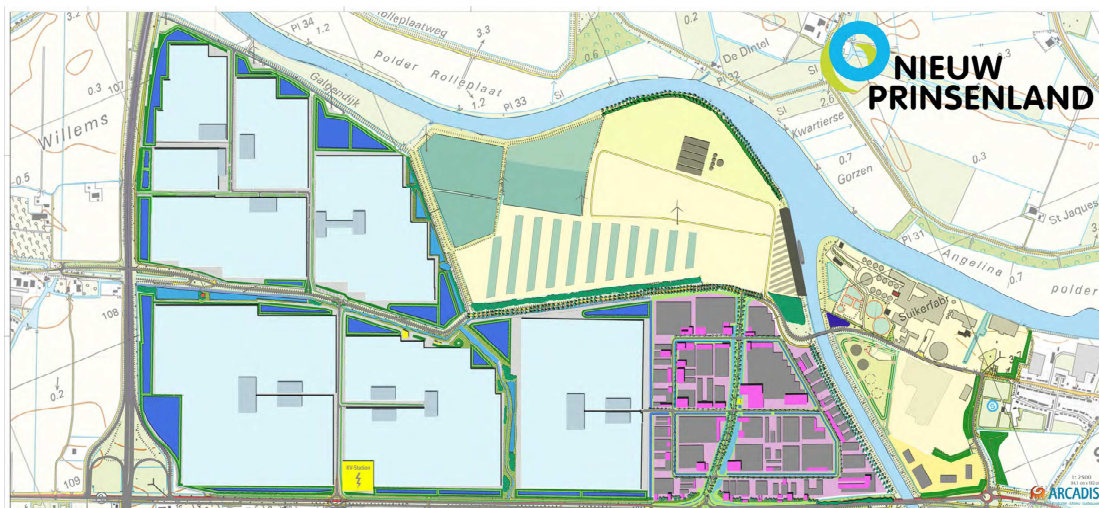
# Inleiding

Agro & Food Cluster Nieuw Prinsenland is een duurzame gebiedsontwikkeling in West-Brabant, in de gemeente Steenbergen. Het is een gezamenlijk initiatief van Suiker Unie en de Tuinbouwontwikkelingsmaatschappij (TOM).

De provincie Noord Brabant, de gemeenten Steenbergen, Halderberge en Moerdijk en het waterschap Brabantse Delta hebben het initiatief gefaciliteerd.

Nieuw Prinsenland bestaat uit:

- een glastuinbouwlocatie van circa 270 ha netto uitgeefbare ruimte, voor ongeveer 220 ha netto glas;
- een bedrijventerrein van circa 50 ha netto uitgeefbare ruimte.
- de bestaande suikerfabriek met op termijn nog 30-40 ha ruimte voor herontwikkeling;



Presentatietekening Nieuw Prinsenland met een weergave van een mogelijke inrichting

Nieuw Prinsenland ontwikkelt zich de komende vijf tot tien jaar stapsgewijs tot een knooppunt voor de groene economie.

# Realisatie en uitgifte

## 1.1 Infrastructuur

Door de ontwikkeling van Nieuw Prinsenland worden er nieuwe wegen en rotondes aangelegd in het gebied. Deze nieuwe infrastructuur zorgt er voor dat de logistieke mogelijkheden van dit terrein voldoen aan de eisen van een modern bedrijventerrein en glastuinbouwgebied. De aanleg van deze nieuwe infrastructuur is ook een kans voor de verbeterde ontsluiting van bedrijventerrein Dintelmond.

In 2013 is de rotonde die de weg Symbiose aansluit op de Noordlangeweg aangelegd. De rotonde is in augustus in gebruik genomen. Hiermee zijn de wegen binnen het grootste gedeelte van het glastuinbouwgebied gereed. In 2014 kan het verkeer van bedrijventerrein Molenkreek te Dinteloord ook via Nieuw Prinsenland naar de snelweg A29. Dit zorgt er voor dat het centrum van Dinteloord wordt ontlast.

Ontwikkelingsbedrijf Bedrijventerrein Nieuw Prinsenland is gestart met de aanleg van de weg 'Samenwerking' en het zuidoostelijke deel van de wegen 'Rondom' en 'Dwarsweg'. Naast de weg Samenwerking wordt een fietspad gerealiseerd. Naar verwachting worden de wegen begin juni opgeleverd. De wegen worden voorlopig niet openbaar gemaakt. De Eerste Kruisweg is in 2013 uit de openbaarheid gehaald. De weg Samenwerking wordt op zijn vroegst in 2015 middels een rotonde aangesloten op de Noordlangeweg.



## 1.2 Watersysteem en ecologische verbindingzone

Aan de hand van de eisen voor glastuinbouwbedrijven en bedrijventerrein is in overleg met het Waterschap een waterhuishoudkundigplan opgesteld voor het gebied.

### **Ecologische verbindingzone**

De TOM en het Waterschap werken ook samen bij de realisatie van een ecologische verbindingzone (EVZ) in het gebied. Er zijn unieke (afval) watersystemen in realisatie/ontwikkeling, hierover kunt u in hoofdstuk 2 meer lezen.



### **Waterbergingsgebieden en EVZ**

Tot 2013 zijn er in het glastuinbouwgebied en op het bedrijventerrein waterbergingsgebieden en nieuwe sloten gegraven. In het voorjaar van 2013 is het projectplan voor de EVZ vastgesteld door het algemeen bestuur van het Waterschap. Een deel van de waterberging wordt ingericht als EVZ.



### **Retentiebekkens en sloten**

Op het bedrijventerrein zijn sloten en retentiebekkens gegraven langs de wegen waarvoor in 2013 is gestart met de aanleg.



### **Gietwaterbassins**

In het glastuinbouwgebied zijn tot eind 2013 in totaal vier gietwaterbassins gerealiseerd bij de drie glastuinbouwbedrijven. Deze gietwaterbassins zijn gecombineerd met landschappelijke inpassing. In 2013 is voor het eerste gestart met het beheer van de landschapsdijken/ bassindijken door middel van schapenbegrazing.



## 1.3 Glastuinbouwlocatie

In 2013 hebben de drie bedrijven in Nieuw Prinsenland een volledig teeltseizoen gehad. Er zijn in 2013 geen nieuwe glastuinbouwbedrijven bij gekomen op Nieuw Prinsenland, dit is mede te wijten aan de verslechterde marktomstandigheden voor de producten van de glastuinbouwers in 2013 zelf en de jaren daarvoor. Daarnaast heeft de algemene economische situatie in Nederland (en Europa) een negatief effect op de glastuinbouwsector en de ontwikkelingsmogelijkheden daarvan.

De TOM kijkt met vertrouwen naar de toekomst van het glastuinbouwgebied Nieuw Prinsenland en heeft in 2013 nog met meerdere geïnteresseerde tuinders gesproken over mogelijke vestiging op Nieuw Prinsenland de komende jaren. Wel verwacht de TOM dat het langer gaat duren voordat het volledige glastuinbouwgebied uitgegeven is.

In totaal heeft de TOM nu 64,3 ha glastuinbouwkavel verkocht aan een drietal tuinders. Eind 2013 was er in totaal ca 28,2 ha kas gerealiseerd in het glastuinbouwgebied. De gevestigde bedrijven zijn:

- Auberginekwekerij de Jong, het bedrijf van de heer de Jong
- RedStar, het bedrijf van de gebroeders Van der Kaaij
- J. van Marrewijk, het bedrijf van de heer van Marrewijk



Vooranzicht bedrijf Jan van Marrewijk

## 1.4 Bedrijventerrein

### Realisatie eerste fase bedrijventerrein

In 2013 zijn de werkzaamheden voor het bouwrijp maken van percelen van de 1<sup>ste</sup> fase van het bedrijventerrein voortgezet. Het terrein is met bietengrond van Suiker Unie opgehoogd tot 1 meter +NAP, u kunt over de realisatie van de infrastructuur meer lezen in paragraaf 1.4.

### Acquisitie

Bij de acquisitie van bedrijven voor het bedrijventerrein speelt REWIN een belangrijke rol. REWIN is als het ware het eerste loket voor geïnteresseerde bedrijven. De huidige economische situatie helpt natuurlijk niet bij het acquireren van nieuwe bedrijven en er is bij veel bedrijven sprake van terughoudendheid. Toch wordt Nieuw Prinsenland steeds interessanter gevonden als vestigingslocatie, onder andere vanwege de goede ontsluiting door de aanleg van de nieuwe A4, de transportas tussen Rotterdam en Antwerpen en vanwege de flexibele vestigingsmogelijkheden.



Ontwikkelingsbedrijf Bedrijventerrein Nieuw Prinsenland heeft in 2013 overeenkomst bereikt met twee bedrijven, die zich willen gaan vestigen op het bedrijventerrein. Naast gesprekken met geïnteresseerden, wordt op dit moment met een drietal bedrijven onderhandeld over vestiging. Het gaat om bedrijven uit en gelieerd aan de agro- en levensmiddelensector.

### Landschappelijke inpassing

Daarnaast is verder gegaan met de realisatie van de landschappelijke inpassing van het gebied, zie paragraaf 1.5.



## 1.5 Autonome ontwikkelingen suikerfabriek



Vanwege uitbreiding rondom de suikerfabriek Dinteloord in het kader van Nieuw Prinsenland zijn er ook dit jaar weer geluidsmaatregelen getroffen bij de suikerfabriek. De grondwal tussen de Kreekweg en de bietenontvangst van Suiker Unie is afgerond en ingezaaid met gras. Ook de grondwal tussen de bietenontvangst en de Noordlangeweg is klaar. Suiker Unie is verder gegaan met de realisatie van de grondwal aan de oostkant van de Kreekweg. Hier wordt in de toekomst een publiektoegankelijk park gerealiseerd. Suiker Unie heeft in 2013 de grondwal aan de noordkant van de vloeivelden aangeplant. De aangelegde grondwallen zijn gebouwd van bietengrond, dat met de bieten op de fabriek is gekomen. Om het aanzicht van de grondwallen netjes te houden worden deze op natuurlijke wijze gemaaid door er schapen op te laten grazen.



### **Tweede diksaptank**

In 2013 is de tweede diksaptank bij Suiker Unie Dinteloord gebouwd. Diksap is een tussenproduct bij de suikerproductie waaruit uiteindelijk suiker wordt gekristalliseerd. Diksap kan ook dienen als grondstof voor de biobased economy, uit diksap zijn bijvoorbeeld kunststoffen te fabriceren.

### **Energieverbruik**

Suiker Unie Dinteloord investeert continu in het verlagen van haar energieverbruik. Ten opzichte van 1990 is al 40% energie gereduceerd. Elk jaar opnieuw vinden energiebesparende investeringen plaats. In 2014 wordt een 4<sup>e</sup> diffusietoren gebouwd. Hierdoor ontstaat extra verblijftijd voor het bietensnijdsel waardoor met minder water zelfs meer suiker kan worden gewonnen uit de biet. Het energieverbruik gaat omlaag en het suikerrendement omhoog, een duidelijke win/win situatie. Tegelijkertijd worden twee nieuwe pulppersen opgesteld waarmee nog meer water mechanisch kan worden verwijderd voordat de pulp wordt gedroogd.

### **Herinrichten vloeivelden**

Bij het wassen van de bieten is het niet te voorkomen dat de biet licht beschadigd waardoor ook suiker in het waswater terecht komt. Door herinrichting van de vloeivelden kan de waterzuivering op een andere wijze worden bedreven, waardoor nog meer suiker omgezet kan worden omgezet in groen gas in de methaanreactoren.

## 2. Winstgevende Symbiose & Samenwerking

In Nieuw Prinsenland werken we aan een duurzame gebiedsontwikkeling gericht op winstgevende symbiose en samenwerking.

Tussen de bedrijven in de drie ruimtelijke onderdelen van Nieuw Prinsenland:

- Bedrijventerrein
- Suikerfabriek
- Glastuinbouwgebied

en ook met de directe omgeving en regio wordt gestreefd naar de verwezenlijking van mogelijkheden voor winstgevende (niet alleen financieel, maar onder andere ook milieutechnische) Symbiose & Samenwerking.

Door de clustering van bedrijven ontstaan allerlei mogelijkheden voor:

- Uitwisseling van fysieke stromen (grondstoffen, (bij)producten, reststromen)
- Gezamenlijk gebruik van voorzieningen en installaties
- Samenwerking m.b.t. personeel en training;
- Delen van kennis en ervaring;
- Gezamenlijk onderzoek en innovatie.

In de volgende paragrafen lichten we de symbiose & samenwerkingsprojecten toe. Bovendien geven ze de stand van zaken tot en met 2013 weer.



## 2.1 Aanvullend gietwatersysteem

### Symbiose & samenwerking op het gebied van gietwater

In 2013 heeft de TOM in samenwerking met Suiker Unie een gietwaterfabriek gerealiseerd op het terrein van de suikerfabriek in Dinteloord en is het eerste gietwater geleverd aan de glastuinbouwbedrijven in Nieuw Prinsenland. De fabriek bestaat uit een waterzuivering, die gezuiverd proceswater van de suikerfabriek nog verder zuivert tot water met de kwaliteit van teeltwater voor de tuinders.

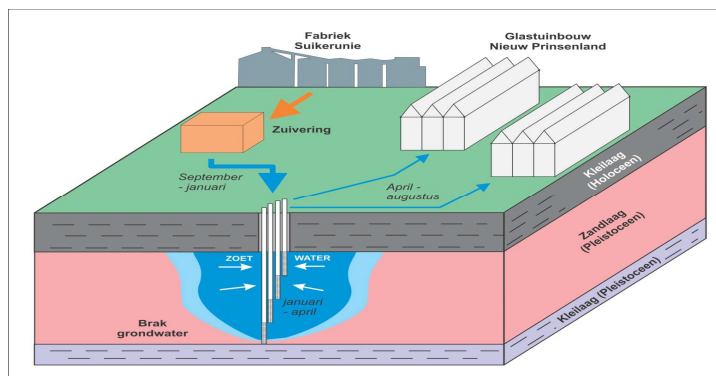
In de suikerfabriek in Dinteloord wordt jaarlijks bijna 2.5 miljoen ton bieten verwerkt. Een suikerbiet bestaat voor 75% uit water, dit water komt vrij tijdens de verwerking tot suiker. Dit water kan worden ingezet als gietwater voor de kassen. Omdat dit water aan hoge kwaliteitseisen moet voldoen, vindt daarom zuivering van het proceswater plaats in de gietwaterfabriek via omgekeerde osmose.

Aan de hand van deze resultaten in 2013 worden in 2014 nog technologische optimalisaties uitgevoerd en dan wordt de fabriek definitief opgeleverd aan de TOM.

<b>Gietwatersysteem</b>	<b>2013</b>	<b>2014</b>
Geleverd gietwater aan tuinders in Nieuw Prinsenland (ca in m <sup>3</sup> 's)	25.000	-

De gietwaterfabriek produceert in definitieve situatie jaarlijks ca 200.000 m<sup>3</sup> gietwater voor de tuinders in Nieuw Prinsenland. Aanvullend gietwater is nodig, omdat er voor de glastuinbouw in bepaalde periodes een neerslag tekort is. Door het zuiveren van proceswater van de suikerfabriek hoeven de tuinders in droge periodes geen gebruik te maken van drinkwater of grondwater.

In 2014 zal de TOM verder werken aan de realisatie van een ondergrondse gietwaterbuffer. Dit zodat de productie van gietwater kan plaatsvinden in het najaar tijdens de bietencampagne en de levering aan de tuinders in het voorjaar en zomer kan plaatsvinden.



## 2.2 150/20 kV station

In Nieuw Prinsenland hebben netwerkbedrijven Enexis en TenneT in 2013 het nieuwe 150/20 kV station gerealiseerd. Dit station is nodig om de afname en teruglevering van elektriciteit in Nieuw Prinsenland en de omliggende regio te waarborgen. Om het station in bedrijf te kunnen nemen is er een nieuw ondergronds 150 kV tracé aangelegd vanaf Roosendaal naar Dinteloord. Naar verwachting is TenneT in het voorjaar van 2014 klaar met de realisatie van de verbinding en in bedrijfsstelling van het station.

Omdat de glastuinbouw een netto leverancier is van duurzame(re) elektriciteit en de ontwikkelingen in Nieuw Prinsenland ook kansen biedt voor wind- en zonne-energie is de infrastructuur op het gebied van elektriciteit erg belangrijk. Naast deze gebiedsgebonden doelen, hebben netbeheerders Enexis en TenneT een aantal regionale doelen. Daarom hebben zij besloten om in dit gebied een 150/20 kV station te gaan bouwen.



Het 150/20kV station, gelegen in het glastuinbouwgebied

Door de aanleg van het nieuwe station wordt het elektriciteitsnetwerk in de regio een stuk betrouwbaarder. Er ontstaat ook meer ruimte voor de levering van (duurzamere) elektriciteit uit warmtekrachtkoppelingen (wkk's), zonnepanelen en windturbines.

Het 150/20 kV station staat bij de nieuwe glastuinbouw rotonde, bij de Noordlangeweg en de insteekweg Symbiose van het glastuinbouwgebied. De elektriciteitskabels zijn volledig ondergronds en het station is landschappelijk ingepast binnen het concept van het gebied.

## 2.3 Warmtekrachtkoppeling en Gasontvangstation

De tuinders in het glastuinbouwgebied gebruiken een warmtekrachtkoppeling (wkk). Met een wkk produceert een tuinder zeer efficiënt warmte, elektriciteit en CO<sub>2</sub> door gas (aardgas of groengas) te verbranden. Een glastuinbouwbedrijf heeft warmte, elektriciteit en CO<sub>2</sub> nodig voor de bedrijfsvoering en teelt. De elektriciteit die een tuinder niet nodig heeft wordt terug geleverd aan het openbare net. In veel gevallen is een glastuinbouwbedrijf netto een elektriciteitsproducent.

Het rendement van een wkk ligt veel hoger dan van een elektriciteitscentrale. Daar wordt de warmte en CO<sub>2</sub> vaak vernietigd en niet nuttig gebruikt zoals in een kas. Hierdoor is de elektriciteit van een glastuinder duurzamer dan gangbare elektriciteit.

Voor de voeding van de wkk's in het gebied is er een gasontvangstation gerealiseerd. Een gasontvangstation zet gas van een 40 bar drukleiding over naar een gasdistributieleidingen van 8 bar. Op het 8 bar netwerk zijn de tuinders aangesloten; mogelijk dat in de toekomst ook het bedrijventerrein hierop wordt aangesloten en er levering vanuit de biomassavergisting gaat plaatsvinden. Het groengas van de vergister kan ook gebruikt worden door de bedrijven op het bedrijventerrein van Nieuw Prinsenland.



Gasontvangstation bedekt met biocomposiet gevel

Een gasontvangstation is normaal gesproken een nutsgebouw zonder mooie uitstraling. In Nieuw Prinsenland is ervoor gekozen om ook dit soort gebouwen aan te kleden. Bij het gasontvangstation is er voor gekozen de gevel te bekleden met biocomposiet platen. Dit zijn platen die voornamelijk bestaan uit organische componenten zoals plantenvezels en harsen. Biocomposieten zijn nieuwe duurzame bouwmaterialen die steeds vaker toegepast worden in bouwwerken.

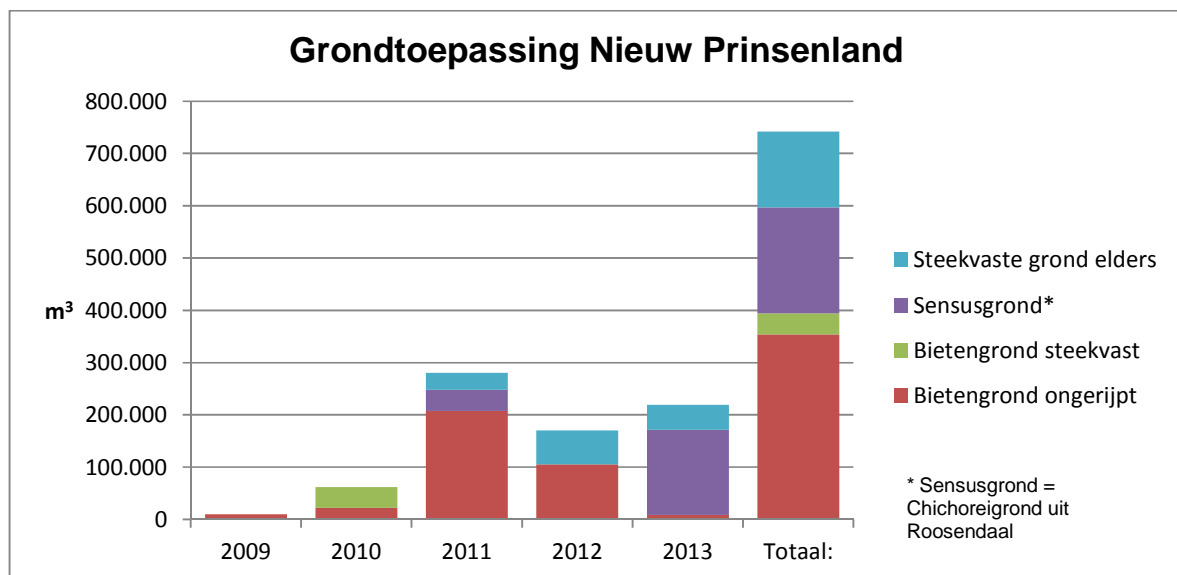
## 2.4 Bietengrond

Suiker Unie besteedt veel aandacht aan het hergebruik van reststromen en het beperken van het aantal transportkilometers.

Daarom gebruiken we in Nieuw Prinsenland voor het ophogen van de percelen en de aanleg van gietwaterbassins en landschapswallen zoveel mogelijk bietengrond afkomstig van de suikerfabriek.

Bietengrond komt met de suikerbieten mee naar de suikerfabriek tijdens de campagne.

### Hergebruik bietengrond





## 2.5 Windturbines

Suiker Unie wil vier windturbines realiseren op de vloeivelden bij de suikerfabriek. De windturbines krijgen de naam Windpark Nieuw Prinsenland. In 2013 is een overeenkomst gesloten met Raedthuysgroep voor de realisatie en exploitatie. Raedthuys heeft in 2013 een omgevingsvergunning voor de bouw van het windpark aangevraagd en SDE+ subsidie toegekend gekregen. Als alles mee zit, start de bouw van het windpark begin 2015.

SurveyCom heeft het initiatief genomen om drie windturbines in eigen beheer te bouwen en te exploiteren aan de noordzijde van de glastuinbouwlocatie Nieuw Prinsenland.

Raedthuys en SurveyCom gaan na de bouw de door de windturbines opgewekte elektriciteit aan het 150/20 kV-station op Nieuw Prinsenland leveren. De elektriciteit is dan beschikbaar voor zowel bedrijven op Nieuw Prinsenland als de omgeving. Naast de mogelijkheid om energie af te nemen, biedt Raedthuys particulieren de mogelijkheid zelf te participeren in het windenergieproject door obligaties.



## 2.6 Spuiwatersysteem

In het glastuinbouwgebied van Nieuw Prinsenland is een gescheiden afvalwatersysteem aangelegd voor de inzameling en verwerking van spuiwater. Spuiwater is afvalwater uit de teeltsystemen na veelvuldige recirculatie. Dit spuiwater wordt collectief ingezameld en in de toekomst wordt het collectief gezuiverd.

### Spuiwaterzuivering

#### Spuiwatersysteem

In 2013 is het spuiwatersysteem in gebruik genomen waarbij het spuiwater via een apart leidingnet is ingezameld in een bufferbassin. Vanuit het bufferbassin is het spuiwater gedoseerd geloosd op het openbare riool, dit is een tijdelijke situatie.

In 2013 heeft de TOM met verschillende partijen gewerkt om een goede zuiveringsmethode te vinden voor dit spuiwater, waarbij er zowel ingezet wordt op de zuivering van gewasbeschermingsmiddelen als op voedingsstoffen uit het spuiwater. In 2013 zijn de overeenkomsten gesloten om in 2014 als pilot project een proefzuivering te realiseren in Dinteloord voor gewasbeschermingsmiddelen. Afhankelijk van de resultaten, kan een vervolg stap genomen worden voor de zuivering van nutriënten. Het uiteindelijke doel is om het spuiwater uit de glastuinbouw zover te zuiveren dat het geloosd kan worden op het oppervlakte water of hergebruikt kan worden in de teelt.

Eind 2013 is het belang van het zuiveren van spuiwater in de glastuinbouwsector steeds groter geworden. Er wordt stevig ingezet op onderzoek en veel partijen zijn betrokken bij het vraagstuk. Desondanks blijkt het zuiveren van dit spuiwater nog een grote uitdaging, omdat de verschillende zuiveringsmethode nog niet bewezen zijn op praktijk/ bedrijfsmatige schaal. Daarom wordt het pilot project in Nieuw Prinsenland ook in 2014 voortgezet.



## 2.7 Restwarmte

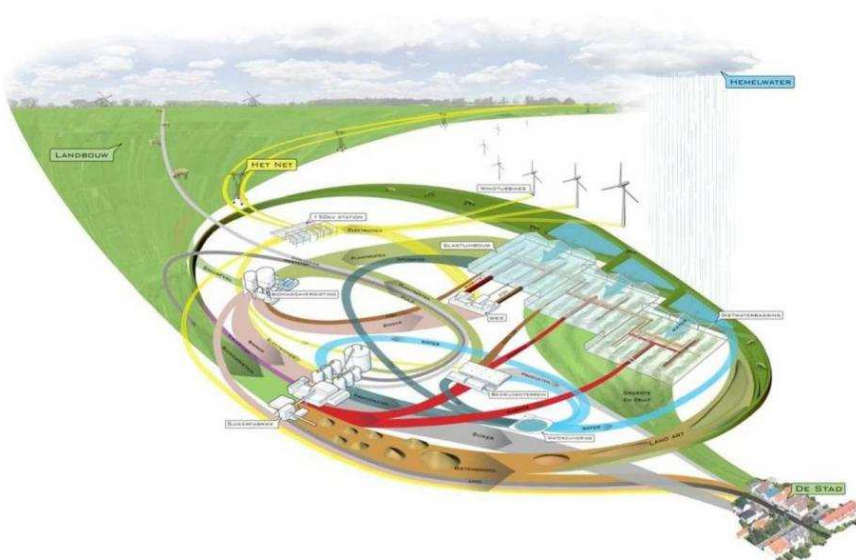
Door slimme benutting van restwarmte wordt de duurzaamheid vergroot. De optimalisatie van energiestromen kan ook nieuwe bedrijvigheid aantrekken.

De TOM en Suiker Unie hebben samen met investeerder Breed of Builds een plan uitgewerkt om een zo effectief en economisch haalbare manier te vinden om gebruik te maken van de restwarmte die tijdens de bietencampagne van de suikerfabriek vrijkomt.

Als deze restwarmte gebruikt kan worden om de kassen te verwarmen in het glastuinbouwgebied, dan leidt dit tot een duurzamer gebruik van energie binnen Nieuw Prinsenland. Suiker Unie kan alleen tijdens de campagne restwarmte leveren, maar de glastuinbouwbedrijven hebben ook buiten de campagnetijd een warmte vraag. Daarom zijn er diverse onderzoeken uitgevoerd om de technische en de economische haalbaarheid inzichtelijk te maken. Deze onderzoeken wijzen uit dat het mogelijk is het restwarmteproject te realiseren, maar dat het nodig is om de aanlooprisico's op de juiste manier financieel af te dekken.

In 2013 is de businesscase verder uitgewerkt. Komend jaar zal er gezocht worden naar een oplossing voor het afdekken van de aanlooprisico's. Daarnaast zal de komende jaren gezocht worden naar glastuinbouwbedrijven, die interesse hebben in een bedrijfsvoering met restwarmte.

### Symbiose en samenwerking



## 2.8 CO<sub>2</sub> distributie

In de glastuinbouw wordt CO<sub>2</sub> (in gasvorm) als meststof gebruikt voor de teelt. In Nieuw Prinsenland wordt gewerkt aan een CO<sub>2</sub> distributienet met mogelijke bronnen voor duurzame(re) CO<sub>2</sub>. Een van deze bronnen kan de CO<sub>2</sub> zijn die vrijkomt bij de biomassavergister van Suiker Unie of de CO<sub>2</sub> van bedrijven uit de omgeving van Nieuw Prinsenland. Vooralsnog is de CO<sub>2</sub> vraag te beperkt om een dergelijk systeem aan te leggen.

### CO<sub>2</sub> distributienet

#### Biomassavergister

De biomassavergister is een belangrijk fundament voor ontwikkelingen in de biobased economy. De biomassavergister van Suiker Unie Dinteloord is op verschillende manieren aan de suikerfabriek verbonden. Biomassaresten van het suikerproductieproces wordt direct op de eigen locatie verwerkt. De biomassa vergistinginstallatie was in 2013 in volle productie en levert de hoeveelheid groen gas volgens plan. De grondstoffenvoorziening van de biomassavergister is voor 90% afkomstig van Suiker Unie. Het vergisten van andere biomassastromen is zeer beperkt. Een van de redenen hiervoor is dat het digestaat dat vrijkomt van goede kwaliteit moet zijn, zodat het kan worden afgezet als organische meststof voor de akkerbouw. Van iedere nieuwe grondstof toetst Suiker Unie zorgvuldig of het past bij het digestaat dat Suiker Unie aflevert.

Onderzocht is hoe een CO<sub>2</sub>-winningsinstallatie kan worden toegevoegd aan de gasopwaarderingsinstallatie van de biomassavergistinginstallatie en om het geproduceerde CO<sub>2</sub> af te zetten in het tuinbouw gebied. Echter de vraag naar CO<sub>2</sub> en het prijsniveau ervan maakt het niet verantwoord om op dit moment te investeren in een dergelijke installatie. Om er een rendabel project van te maken is er een grotere hoeveelheid afname van CO<sub>2</sub> nodig vanuit de kassen. Wanneer er meer bedrijven gevestigd zijn in het glastuinbouwgebied is er wellicht realisatie van dit CO<sub>2</sub>-netwerk mogelijk.



Biomassavergister Suiker Unie

## 2.9 Toekomst

De voorgenoemde projecten kunnen nog verder uitbreiden bij de vestiging van bedrijven op Nieuw Prinsenland. In de toekomst komen er misschien nog vele mogelijkheden bij: verwerking van reststromen en producten, gezamenlijk gebruik van installaties en nutsvoorzieningen, inkoopdiensten, opleiding, uitwisseling van personeel, gezamenlijk onderzoek en innovatie, etc.





## 3. Beheersorganisaties

### 3.1 Koepeloverleg Nieuw Prinsenland

Het Koepeloverleg Nieuw Prinsenland is de reguliere overlegvorm tussen de vertegenwoordigers van de private partijen op het bedrijventerrein en de glastuinbouwlocatie en de overheden bij de ontwikkeling en het beheer van Nieuw Prinsenland.

In 2013 is het Koepeloverleg twee keer bij elkaar gekomen, waarvan één keer in combinatie met een excursie aan het nieuwe glastuinbouwbedrijf van Jan van Marrewijk in Nieuw Prinsenland. Tijdens de bijeenkomsten zijn de stand van zaken van het project en daarbij voorkomende knelpunten besproken.

De volgende partijen zijn onderdeel van het Koepeloverleg Nieuw Prinsenland:

- Provincie Noord-Brabant
- Gemeente Steenbergen
- Gemeente Halderberge
- Gemeente Moerdijk
- Waterschap Brabantse Delta
- Suiker Unie (suikerfabriek Dinteloord)
- Coöperatieve vereniging Bedrijventerrein Nieuw Prinsenland
- Coöperatieve vereniging Glastuinbouw Nieuw Prinsenland U.A.



## Waterschap Brabantse Delta als oeroude partner in innovatieve watersystemen



*“De rol van het waterschap in Nieuw Prinsenland is klein vergeleken met de ondernemers en initiatiefnemers van het Agro & Food Cluster Nieuw Prinsenland. Als Waterschapbestuurder heb ik respect voor de ondernemers die voorop lopen in de ontwikkeling van de biobased economy en Nieuw Prinsenland. Het waterschap houdt de ontwikkeling van Nieuw Prinsenland in de gaten, als partner in de ontwikkeling van duurzame watersystemen en als bewaker van de waterbelangen van burgers, natuur, bedrijven en agrariërs in de omgeving.”*

*De heer Kees Coppens, lid dagelijks bestuur waterschap Brabantse Delta*

### **Nieuw Prinsenland water in beweging**

Aan de hand van de eisen voor glastuinbouwbedrijven en bedrijventerrein is in overleg met het waterschap een waterhuishoudkundig plan opgesteld voor Nieuw Prinsenland.

Kees Coppens geeft aan dat hij in het begin van de planontwikkeling voor Nieuw Prinsenland sceptisch was over de hoge ambities in Nieuw Prinsenland. *“Op papier is het principe van een agro & food cluster prachtig, maar de realisatie ervan is geen simpele opgave”*. Nu zo'n 15 jaar na de eerste kennismaking van Kees Coppens met het project, ziet hij dat het doorzettingsvermogen van de initiatiefnemers zijn vruchten begint af te werpen. Het principe van het nuttig toepassen van reststromen is de toekomst en de bedrijven die dit nu al doen horen bij de top van het Nederlandse bedrijfsleven. In Nieuw Prinsenland zie je dat Suiker Unie dit toepast bij bijvoorbeeld de biomassavergrister. Daarnaast is de realisatie van de gietwaterfabriek in 2013 is een voorbeeld van de synergie tussen glastuinbouw en suikerfabriek.

### **Samenwerking**

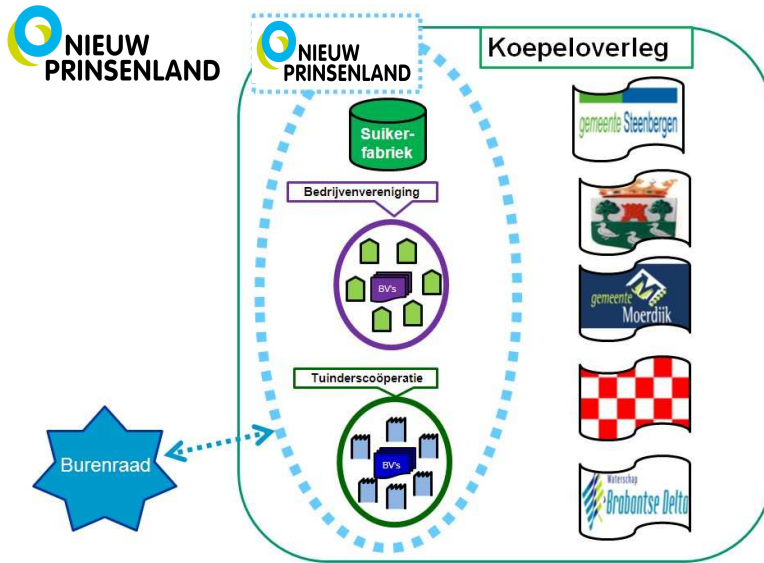
Het waterschap is vanaf het begin van de planontwikkeling betrokken bij Nieuw Prinsenland. Door altijd in gesprek te blijven over de soms verschillende doelen en belangen, is er onder andere voor gezorgd dat in Nieuw Prinsenland een goede plek is gevonden voor de ecologische en landschappelijke inrichting van de Derriekreek gecombineerd met waterberging. Daarnaast is het waterschap als partner betrokken bij de verschillende duurzame watersystemen, zodat zij haar ervaring op het gebied van afvalwaterzuivering en waterkwaliteit vanaf het begin kan delen. Naast deze rol van partner, die als lid van het Koepeloverleg wordt ingevuld, heeft het waterschap ook een belangrijke rol in het bewaken van de waterbelangen voor de partijen in de omgeving. Zo bewaakt zij door middel van wet- en regelgeving de activiteiten die van invloed zijn op waterveiligheid, waterkwaliteit en waterkwantiteit.

### **Toekomst**

Er is nog veel werk te verzetten in Nieuw Prinsenland. Door bouwactiviteiten heeft het gebied nog niet de uitstraling die het zou moeten hebben. Maar als de realisatie doorgezet wordt, dan staat er over een aantal jaar een duurzaam cluster met moderne bedrijven die bijdragen aan een economische impuls voor de omgeving. Een gebied dat ingepast is met strakke landschapdijken en een volgroeide ecologische verbindingszone. Dit biedt mogelijk ook kansen voor recreatie, gecombineerd met de agrarische omgeving, aldus Kees Coppens.



## 3.2 Stichting AFC Nieuw Prinsenland



Stichting AFC Nieuw Prinsenland is de overkoepelende entiteit van de beheersorganisaties in Nieuw Prinsenland (suikerfabriek, bedrijventerrein en glastuinbouwgebied). Stichting AFC Nieuw Prinsenland zal worden opgericht op het moment dat er bedrijven zich op het bedrijventerrein van Nieuw Prinsenland gaan vestigen.

## 3.3. Coöperatieve vereniging Glastuinbouw Nieuw Prinsenland U.A.

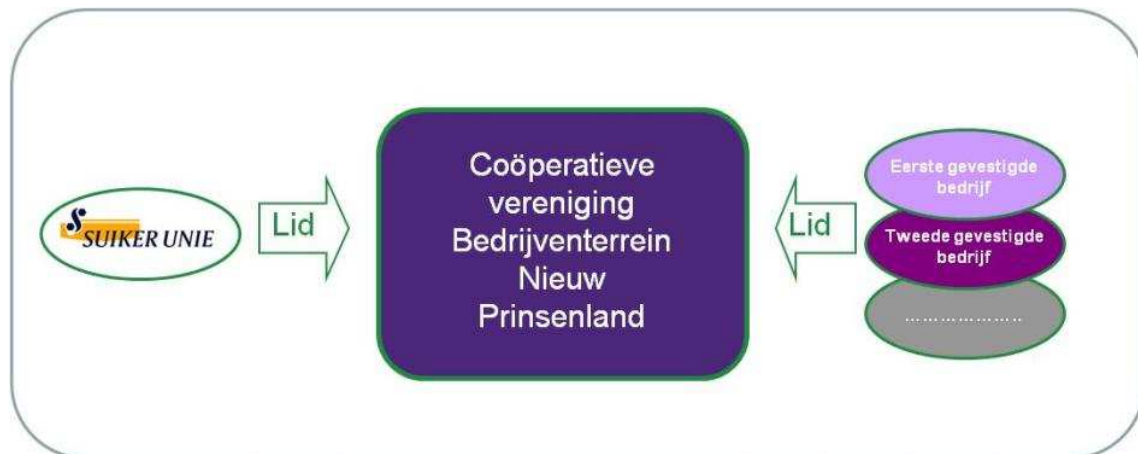
De tuinderscoöperatie behartigt de belangen van de glastuinbouwondernemers in Nieuw Prinsenland. Ze bevordert de duurzaamheid, legt collectieve voorzieningen aan en houdt ze in stand. Alle tuinders die zich vestigen in het glastuinbouwgebied worden lid van de coöperatie en dragen bij aan de doelstellingen ervan.



## 3.4. Coöperatieve vereniging Bedrijventerrein Nieuw Prinsenland

De bedrijvenvereniging behartigt de belangen van de gevestigde bedrijven op Bedrijventerrein Nieuw Prinsenland. Ze stimuleert en faciliteert de winstgevende symbiose en samenwerking en beheert de collectieve eigendommen. Alle bedrijven die zich vestigen worden lid van de coöperatieve vereniging en dragen bij aan de doelstellingen ervan.

De Coöperatieve bedrijvenvereniging Bedrijventerrein Nieuw Prinsenland wordt opgericht als het eerste bedrijf zich vestigt op Bedrijventerrein Nieuw Prinsenland.



## 3.5 Burenraad Nieuw Prinsenland

De Burenraad Nieuw Prinsenland is een overlegvorm waarbij de initiatiefnemers van Nieuw Prinsenland (TOM en Suiker Unie en in de toekomst Stichting AFC Nieuw Prinsenland) samen met de omgeving de stand van zaken van het project bespreken en eventuele knel- en vraagpunten voorleggen.

In 2013 is de Burenraad drie keer bij elkaar gekomen en hebben zij gezamenlijk één excursie gemaakt naar de kassen van RedStar. Tijdens de excursie is het onderwerp assimilatiebelichting en lichtuitstoot door kieren uitvoerig besproken. Uiteindelijk heeft dit ook geresulteerd in een informatiefolder over assimilatiebelichting en kieren.

De partijen die deelnemen aan de Burenraad hebben daarnaast gezamenlijk een bijdrage geleverd aan de open dag van RedStar. Zo hebben de opendag bezoekers, welke voor groot deel bestond uit mensen uit de omgeving, kennis gemaakt met de Burenraad en de mogelijkheid om via de vertegenwoordigers in deze Burenraad informatie in te winnen en vragen te stellen.

Vanuit de betrokken partijen bij de Burenraad is naar voren gekomen dat er ook in 2014 nog behoefte is voor deze manier van overleg in huiskamersfeer. Ook in 2014 zal de Burenraad dus nog bij elkaar komen, waarbij naarmate van de ontwikkelingen in Nieuw Prinsenland ook op regelmatige basis in het gebied gevestigde ondernemers uitgenodigd zullen worden.

### **Betrokken partijen**

In 2013 waren vertegenwoordigers van de volgende groepen betrokken bij de Burenraad:

- Samenstichting Stampersgat
- Dorpsraad Dinteloord en Prinsenland
- Bewoners rond het projectgebied (Noordkant Dintel, zuidkant Noordlangeweg en westkant A29)
- Gemeenten Steenbergen, Halderberge en Moerdijk
- Waterschap Brabantse Delta
- Provincie Noord-Brabant
- TOM
- Suiker Unie

## 4. Sociaal maatschappelijk

Duurzaamheid draait niet alleen om het milieu. Het begrip staat ook voor sociaal beleid en maatschappelijke betrokkenheid in de breedste zin van het woord. Suiker Unie en de TOM zoeken naar een balans tussen verantwoordelijk handelen en kansen benutten.

### 4.1 Werkgelegenheid

#### **Suiker Unie**

De uiteenlopende en duurzame projecten van Suiker Unie worden gerealiseerd door 300 veelzijdige medewerkers.

#### **Glastuinbouw**

Op de drie glastuinbouwbedrijven zijn sinds oktober 2012 in totaal ongeveer 140 mensen werkzaam, gedeeltelijk vast en gedeeltelijk via uitzendbureaus. Daarnaast profiteren ook veel toeleveringsbedrijven van de extra bedrijvigheid op Nieuw Prinsenland. De ervaring leert dat dit ongeveer gelijk is aan het aantal werknemers op de bedrijven (dus ook ongeveer 140 volwaardige arbeidsplaatsen).

#### **Aannemers**

Door de vele werkzaamheden die nodig zijn om het gebied bouwrijp te maken en voor het bouwen van de bedrijven, kassen en installaties, is er gedurende 10 jaar veel extra werkgelegenheid voor de regio.

### 4.2 Maatschappelijke betrokkenheid

#### **Stage**

Een stage is een waardevol onderdeel binnen een studie. Het vormt een belangrijke schakel tussen studie en werk. Suiker Unie en TOM investeren graag in de opleiding en ontwikkeling van jonge mensen. Zo ook binnen het project Nieuw Prinsenland.

Van september tot en met december 2013 heeft Pieter Zwinkels, student Master of Science Management, Economics & Consumer Studies aan Wageningen Universiteit, bij het projectteam Nieuw Prinsenland stage gelopen.

Het doel van zijn stage was inzichtelijk te maken wat de voordelen van 'Symbiose & Samenwerking' binnen Agro & Food Cluster Nieuw Prinsenland zijn voor (potentiële) deelnemers. Daarbij zijn deze voordelen vergeleken met de situatie in meer traditionele glastuinbouw- en bedrijventerreinen.